

ความพิเศษ



โรงพยาบาลราชวิถี  
เลขที่รับ 496/  
วันที่ 15 ส.ค. 2553  
14.104

ที่ สธ ๐๔๒๔.๕/ร ๗๖๕๑

กระทรวงสาธารณสุข  
ถนนติวานนท์ จังหวัดนนทบุรี ๑๑๐๐๐

๙ ธันวาคม ๒๕๕๓

เรื่อง การดำเนินงานป้องกันและลดอุบัติเหตุทางถนน ช่วงเทศกาลปีใหม่ ๒๕๕๔

เรียน อธิบดีทุกกรม ผู้ตรวจราชการกระทรวงสาธารณสุขทุกเขต ผู้อำนวยการสำนักงานป้องกันควบคุมโรคทุกเขต  
เลขาธิการสถาบันการแพทย์ฉุกเฉินแห่งชาติ นายแพทย์สาธารณสุขจังหวัดทุกจังหวัด  
ผู้อำนวยการโรงพยาบาลศูนย์/โรงพยาบาลทั่วไป/โรงพยาบาลชุมชนทุกแห่ง  
และหน่วยงานทุกแห่งในสังกัดสำนักงานปลัดกระทรวงสาธารณสุข

- สิ่งที่ส่งมาด้วย ๑. แนวทางการดำเนินงานป้องกันและลดอุบัติเหตุทางถนนของกระทรวงสาธารณสุข  
ช่วงเทศกาลปีใหม่ ๒๕๕๔  
๒. แนวทางการเก็บและรายงานข้อมูลผู้บาดเจ็บและเสียชีวิตของสถาบันการแพทย์ฉุกเฉินแห่งชาติ  
๓. รายชื่อโรงพยาบาลเครือข่ายระบบเฝ้าระวังการบาดเจ็บที่ส่งข้อมูลรายงาน IS ปีใหม่ ๒๕๕๔  
๔. แนวทางการสำรวจการขายสุราในสถานที่และเวลาที่ห้ามขายช่วงเทศกาลปีใหม่ ๒๕๕๔  
๕. แนวทางการสอบสวนการบาดเจ็บจากการจราจร

ด้วยในช่วงเทศกาลปีใหม่ของทุกปี จะมีวันหยุดราชการติดต่อกันหลายวันและเป็นช่วงที่ประชาชนเดินทางกลับภูมิลำเนา ส่งผลให้ปริมาณการใช้รถใช้ถนนเพิ่มขึ้น ทำให้การเกิดอุบัติเหตุสูงกว่าช่วงปกติ ๒ เท่าตัว รัฐบาลโดยศูนย์อำนวยการความปลอดภัยทางถนน เห็นความสำคัญของปัญหา จึงได้กำหนดมาตรการเพื่อป้องกันและแก้ไขปัญหาคืออุบัติเหตุทางถนนในช่วงเทศกาลปีใหม่ ๒๕๕๔ โดยมีมาตรการเน้นหนักตั้งแต่วันที่ ๒๙ ธันวาคม ๒๕๕๓ - ๔ มกราคม ๒๕๕๔

เพื่อให้การดำเนินการป้องกันและลดอุบัติเหตุทางถนนช่วงเทศกาลปีใหม่ ๒๕๕๔ เป็นไปอย่างมีประสิทธิภาพ สอดรับกับการดำเนินงานของศูนย์อำนวยการความปลอดภัยทางถนน กระทรวงสาธารณสุข โดยคณะกรรมการป้องกันและควบคุมการบาดเจ็บกระทรวงสาธารณสุข ได้กำหนดแนวทางการดำเนินงานซึ่งครอบคลุมทั้งด้านการป้องกัน/ควบคุม การรักษาพยาบาลและระบบข้อมูล และได้ผ่านความเห็นชอบจากที่ประชุมผู้บริหารกระทรวงสาธารณสุข เมื่อวันที่ ๒๙ พฤศจิกายน ๒๕๕๓ เรียบร้อยแล้ว จึงขอให้หน่วยงานในสังกัดกระทรวงสาธารณสุขทุกแห่งดำเนินการตามแนวทางที่กำหนด ดังนี้

๑. ให้ดำเนินการตามแนวทางการดำเนินงานป้องกันและลดอุบัติเหตุทางถนนของกระทรวงสาธารณสุข ในช่วงเทศกาลปีใหม่ ๒๕๕๔ ในส่วนที่หน่วยงานเกี่ยวข้อง โดยมีการบูรณาการงานของทุกภาคส่วนภายในจังหวัด ตั้งแต่ระดับอำเภอ/กิ่งอำเภอ ภายใต้การบริหารงานของผู้ว่าราชการจังหวัด ซึ่งได้กำหนดมาตรการเน้นหนักในการรณรงค์ ตั้งแต่วันที่ ๒๙ ธันวาคม ๒๕๕๓ - ๔ มกราคม ๒๕๕๔ (แนวทางการดำเนินงานตามสิ่งที่ส่งมาด้วย ๑)

๒. ให้เตรียมความพร้อมของโรงพยาบาลและหน่วยบริการการแพทย์ฉุกเฉิน (EMS) ของทั้งภาครัฐและเอกชน ศูนย์รับแจ้งเหตุและสั่งการ ระบบสารสนเทศ รวมทั้งขอความร่วมมือจากมูลนิธิ/อาสาสมัคร

ควรจัดให้มีทีมแพทย์ประจำ (staff) อยู่ประจำห้องฉุกเฉินร่วมกับแพทย์ฝึกหัด หรือแพทย์เพิ่มพูนทักษะ (intern) ในช่วงเทศกาลปีใหม่ ๒๕๕๔ ตลอด ๒๔ ชั่วโมง

๓. ให้จังหวัดรายงานข้อมูลผู้บาดเจ็บและเสียชีวิตช่วงเทศกาลปีใหม่ ๒๕๕๔ ระหว่างวันที่ ๒๙ ธันวาคม ๒๕๕๓ - ๔ มกราคม ๒๕๕๔ ไปยังสถาบันการแพทย์ฉุกเฉินแห่งชาติ (แนวทางการดำเนินงานตามสิ่งที่ส่งมาด้วย ๒)

๔. ให้โรงพยาบาลเครือข่ายเฝ้าระวังการบาดเจ็บจำนวน ๓๓ แห่ง รวบรวมข้อมูลเฝ้าระวังการบาดเจ็บ (Injury Surveillance) ของวันพุธที่ ๒๙ ธันวาคม ๒๕๕๓ เวลา ๐๐.๐๑ น. ถึงวันอังคารที่ ๔ มกราคม ๒๕๕๔ เวลา ๒๔.๐๐ น. และตรวจสอบข้อมูลก่อนส่งข้อมูล IS ทุกสาเหตุไปยังสำนักกระบาดวิทยา ทาง e-mail address ในวันที่ ๗ มกราคม ๒๕๕๔ ภายในเวลา ๐๘.๐๐ น. ที่ address : anongtip@hotmail.com anongtip1@yahoo.com (รายชื่อโรงพยาบาลตามสิ่งที่ส่งมาด้วย ๓)

๕. ให้สำนักงานป้องกันควบคุมโรค ๑๒ เขต ดำเนินการสุ่ม/ขอความร่วมมือจากจังหวัดในพื้นที่รับผิดชอบทำการสำรวจการขายสุราในสถานที่ (ปั้มน้ำมัน และสวนสาธารณะ) และเวลาที่ห้ามขาย ในวันที่ ๓๑ ธันวาคม ๒๕๕๓ และรายงานมายังสำนักโรคไม่ติดต่อภายในวันที่ ๑ มกราคม ๒๕๕๔ เวลา ๐๘.๐๐ น. (แนวทางการสำรวจตามสิ่งที่ส่งมาด้วย ๔) รวมทั้งจัดทีมสนับสนุนการสอบสวนกรณีเกิดอุบัติเหตุร้ายใหญ่ ร่วมกับทีมของสำนักงานสาธารณสุขจังหวัดพื้นที่เกิดเหตุ และสำนักกระบาดวิทยา (ให้การสนับสนุนทางด้านวิชาการ) ในช่วงวันที่ ๒๙ ธันวาคม ๒๕๕๓ - ๔ มกราคม ๒๕๕๔ (แนวทางการสอบสวนตามสิ่งที่ส่งมาด้วย ๕)

๖. กรณีที่เกิดเหตุรุนแรงหรืออุบัติเหตุหมู่ ให้พื้นที่รายงานนายแพทย์สาธารณสุขจังหวัดและผู้ตรวจราชการประจำเขตเป็นลำดับ กรณีเกิดเหตุที่รุนแรง และจังหวัดไม่สามารถดำเนินการได้ให้รายงานและประสานการช่วยเหลือมายังส่วนกลาง โดยผ่านทางสถาบันการแพทย์ฉุกเฉินแห่งชาติ ทางโทรศัพท์หมายเลข ๐ ๒๕๕๑ ๙๗๖๙, ๐ ๒๕๖๕ ๙๗๘๒-๔ และโทรสารหมายเลข ๐ ๒๕๕๑ ๙๑๔๐, ๐ ๒๕๖๕ ๙๗๘๐-๑ ได้ตลอด ๒๔ ชั่วโมง

๗. ให้นำหน่วยงานในสังกัดกระทรวงสาธารณสุขตรวจเดือน/ประชาสัมพันธ์ตามพระราชบัญญัติควบคุมเครื่องดื่มแอลกอฮอล์ พ.ศ.๒๕๕๑ แก่สถานประกอบการ ร้านค้าและประชาชนทั่วไป ในช่วงก่อนเทศกาล และในช่วงเทศกาล หากพื้นที่พบการกระทำผิด ให้รายงานข้อมูลต่อศูนย์อำนวยการความปลอดภัยทางถนนระดับจังหวัด

ทั้งนี้สามารถ download รายละเอียดหนังสือสั่งการได้ที่ <http://www.thaincd.com> ในหัวข้อ “ข่าวประชาสัมพันธ์” และ <http://www.emit.go.th>

ชื่อ นามจริง

จึงเรียนมาเพื่อโปรดพิจารณาดำเนินการต่อไปด้วย จะเป็นพระคุณ



เพื่อโปรดทราบ



เพื่อโปรดพิจารณา

ขอแสดงความนับถือ



นางกนกมล นพคุณ (ร.)

*(ลายเซ็น)*

.....

๖ ธันวาคม ๒๕๕๓

*(ลายเซ็น)*

กรมควบคุมโรค

15 S.A. 2553

สำนักโรคไม่ติดต่อ

(นายศิริวัฒน์ ทิพย์ธราดล)

รองปลัดกระทรวง ปฏิบัติราชการแทน

ปลัดกระทรวงสาธารณสุข

ดำเนินการ

โทรศัพท์ ๐ ๒๕๕๐ ๓๙๖๗

โทรสาร ๐ ๒๕๕๐ ๓๙๖๘

(นายแพทย์ธรรมา ชัย คังมันอนันตกุล)  
ผู้อำนวยการโรงพยาบาลวังน้อย

## แนวทางการดำเนินงานป้องกันและลดอุบัติเหตุของกระทรวงสาธารณสุข ในช่วงเทศกาลปีใหม่ ๒๕๕๔

จากการที่กระทรวงสาธารณสุขเป็นภาคีหนึ่งของคณะกรรมการศูนย์อำนวยการความปลอดภัยทางถนน เพื่อให้การดำเนินการป้องกันและลดอุบัติเหตุทางถนนของกระทรวงสาธารณสุขช่วงเทศกาลปีใหม่ ๒๕๕๔ เป็นไปอย่างมีประสิทธิภาพ สอดรับกับการดำเนินงานของศูนย์อำนวยการความปลอดภัยทางถนน กระทรวงสาธารณสุข ได้จัดทำแนวทางการดำเนินงานสำหรับหน่วยงานในสังกัดดำเนินการในช่วงดังกล่าว ซึ่งครอบคลุมทั้งด้านการป้องกัน/ควบคุม การรักษาพยาบาลและระบบข้อมูล รายละเอียดดังนี้

### ๑) หน่วยงานส่วนกลาง

๑.๑ รัฐมนตรีว่าการกระทรวงสาธารณสุข เป็นประธานในการแถลงข่าวประจำวัน ณ ศูนย์ปฏิบัติการร่วมฯ กรมป้องกันและบรรเทาสาธารณภัย

๑.๒ รัฐมนตรีว่าการกระทรวงสาธารณสุข รัฐมนตรีช่วยว่าการกระทรวงสาธารณสุข เป็นหัวหน้าคณะ และปลัดกระทรวงสาธารณสุขเป็นรองหัวหน้าคณะ มีอธิบดีกรมควบคุมโรคเป็นเลขาฯ ออกตรวจเยี่ยมการดำเนินงานในส่วนภูมิภาค เพื่อให้กำลังใจแก่เจ้าหน้าที่ที่ปฏิบัติงานในโรงพยาบาล และจุดตรวจ/บริการ

๑.๓ รัฐมนตรีว่าการกระทรวงสาธารณสุข ปลัดกระทรวงสาธารณสุข อธิบดีกรมควบคุมโรค ผู้แทนกระทรวงสาธารณสุข เลขาธิการสถาบันการแพทย์ฉุกเฉินแห่งชาติ ซึ่งเป็นคณะกรรมการศูนย์อำนวยการฯ เข้าร่วมในพิธีเปิด / ปิด ศูนย์ปฏิบัติการร่วมฯ

๑.๔ ผู้ตรวจราชการกระทรวงสาธารณสุข ติดตาม กำกับ การดำเนินงานของจังหวัดในเขตรับผิดชอบ

### ๒) สำนักงานป้องกันควบคุมโรค

๒.๑ ดำเนินการสุ่ม/ขอความร่วมมือจากจังหวัดในพื้นที่รับผิดชอบทำการสำรวจการขายสุราในสถานที่ (บิมน้ำมัน และสวนสาธารณะ) และเวลาที่ห้ามขาย โดยเฉพาะอย่างยิ่งในจังหวัดที่มีระบบเฝ้าระวังการบาดเจ็บ ในวันที่ ๓๑ ธันวาคม ๒๕๕๓ และรายงานมายังสำนักโรคไม่ติดต่อภายในวันที่ ๑ มกราคม ๒๕๕๓ เวลา ๐๙.๐๐ น. โดยใช้งบประมาณของสำนักงานป้องกันควบคุมโรคแต่ละแห่ง เพื่อเป็นค่าใช้จ่าย ค่าพาหนะเดินทาง ค่าเบี้ยเลี้ยง ให้กับเจ้าหน้าที่

๒.๒ จัดทีมสอบสวนกรณีเกิดอุบัติเหตุร้ายใหญ่ ระหว่างวันที่ ๒๙ ธันวาคม ๒๕๕๓ - ๔ มกราคม ๒๕๕๔ โดยประสานงานกับทีมของสำนักงานสาธารณสุขจังหวัดพื้นที่ที่เกิดเหตุ และสำนักกระบาดวิทยา (ให้การสนับสนุนทางด้านวิชาการ)

### ๓) สำนักโรคไม่ติดต่อ

๓.๑ รวบรวมและวิเคราะห์ข้อมูลการสุ่มสำรวจการขายสุราในสถานที่และเวลาที่ห้ามขาย ในช่วงเทศกาล ระหว่างวันที่ ๒๙ ธันวาคม ๒๕๕๓ - วันที่ ๔ มกราคม ๒๕๕๔

๓.๒ ประสานการดำเนินงานป้องกันและลดอุบัติเหตุทางถนนของหน่วยงานต่างๆ ในสังกัดกระทรวงสาธารณสุขและกับศูนย์อำนวยการความปลอดภัยทางถนน

๓.๓ แจกเวียนแนวทางการดำเนินงานของกระทรวงสาธารณสุข และแผนบูรณาการป้องกันและลดอุบัติเหตุทางถนนช่วงเทศกาลปีใหม่ ๒๕๕๔ (ที่ผ่านความเห็นชอบของคณะรัฐมนตรีแล้ว) ให้กับหน่วยงานในสังกัดกระทรวงสาธารณสุข

๓.๔ วางแผนการออกตรวจเยี่ยมและร่วมทีมตรวจเยี่ยมการดำเนินงานในส่วนภูมิภาคกับผู้บริหารกระทรวงสาธารณสุข

**แนวทางการเก็บข้อมูลผู้บาดเจ็บและเสียชีวิตของสถาบันการแพทย์ฉุกเฉินแห่งชาติ**

๑. รายงานข้อมูลผู้บาดเจ็บทั้งผู้ป่วยนอก ผู้ป่วยใน ทั้งในรพ.ของรัฐทุกสังกัดและเอกชนรวมทั้งผู้เสียชีวิต (ในที่เกิดเหตุแม้ไม่ได้นำศพมาส่งรพ.ก็ตาม) และเสียชีวิตในโรงพยาบาล ตลอด ๒๔ ชั่วโมง โดยรวบรวมตัวเลข ตั้งแต่ ๐๐.๐๐ - ๘.๐๐ น. (เวรตึก) ๘.๐๐ - ๑๖.๐๐ น. (เวรเช้า) ๑๖.๐๐ - ๒๔.๐๐ น. (เวรบ่าย) และทำการรายงานทุกเวรทางอินเทอร์เน็ตเท่านั้น ไม่รับทางโทรสาร (ยกเว้นใน กรุงเทพมหานคร อนุญาตให้ส่งโทรสารมาที่สถาบันการแพทย์ฉุกเฉินแห่งชาติ หมายเลข ๐ ๒๕๕๑ ๙๑๔๐, ๐ ๒๕๖๕ ๙๗๘๐-๑ ในกรณีที่ อินเทอร์เน็ตขัดข้องให้ติดต่อเจ้าหน้าที่สถาบันการแพทย์ฉุกเฉินแห่งชาติทางโทรศัพท์ได้ตลอด ๒๔ ชั่วโมง (หมายเลข ๐ ๒๕๕๑ ๙๗๖๙, ๐ ๒๕๖๕ ๙๗๘๒-๔) ทั้งนี้ให้เสร็จสิ้นทุกเวร

เวรตึก รายงานได้ตั้งแต่ ๘.๐๐ - ๑๖.๐๐ น.

เวรเช้า รายงานได้ตั้งแต่ ๑๖.๐๐- ๒๔.๐๐ น.

เวรบ่าย รายงานได้ตั้งแต่ ๒๔.๐๐ - ๘.๐๐ น.

ทั้งนี้ทางสถาบันการแพทย์ฉุกเฉินแห่งชาติ จะสรุปรายงานตัวเลขผู้บาดเจ็บเสียชีวิตให้ผู้บริหารทุกเวร จังหวัดสามารถ Download แบบฟอร์มการรายงานผู้บาดเจ็บ เสียชีวิตช่วงเทศกาลปีใหม่ ๒๕๕๔ และ วิธีการรายงานข้อมูลที่ <http://www.emit.go.th> และรายงานข้อมูลผู้บาดเจ็บ/เสียชีวิตโดยใช้ user name และ password เดิม หากไม่ทราบให้สอบถามได้ที่สถาบันการแพทย์ฉุกเฉินแห่งชาติ ๐ ๒๕๕๑ ๙๗๖๙, ๐ ๒๕๖๕ ๙๗๘๒-๔ ได้ตลอด ๒๔ ชั่วโมง

๒. ให้รายงานผลการรักษาพยาบาลและการเสียชีวิตเพิ่มเติม ๓๐ วันหลังเกิดเหตุ ให้แล้วเสร็จภายในวันที่ ๑๕ กุมภาพันธ์ ๒๕๕๔

๓. ให้แจ้งรายชื่อผู้รับผิดชอบรายงานข้อมูลพร้อมเบอร์โทรศัพท์ที่สามารถติดต่อได้ ตลอด ๒๔ ชั่วโมงมายังสถาบันการแพทย์ฉุกเฉินแห่งชาติ หมายเลขโทรสาร ๐ ๒๕๕๑ ๙๑๔๐ ภายในวันที่ ๒๒ ธันวาคม ๒๕๕๔

๔. ค่าใช้จ่ายในการเก็บรายงานข้อมูลผู้บาดเจ็บและเสียชีวิตช่วงเทศกาลปีใหม่ ๒๕๕๔ ให้เบิกจากงบเรื่องความปลอดภัยทางถนนของกรมป้องกันและบรรเทาสาธารณภัย และ/เงินงบประมาณจัดการระบบบริการการแพทย์ฉุกเฉินประจำจังหวัด และ/งบประมาณจากองค์การปกครองส่วนท้องถิ่น และ/เบิกจากเงินบำรุงของโรงพยาบาล

รายชื่อผู้รับผิดชอบการรายงานข้อมูลการบาดเจ็บ เสียชีวิตและพิการ  
ช่วงเทศกาลปีใหม่ ๒๕๕๔ (วันที่ ๒๙ ธันวาคม ๒๕๕๓ - ๔ มกราคม ๒๕๕๔)

โรงพยาบาล/มูลนิธิ/สถาบันนิติเวช ..... จังหวัด.....

**ผู้รับผิดชอบการรายงานข้อมูล**

๑. ชื่อ ..... นามสกุล .....

เบอร์โทรศัพท์ที่ติดต่อได้ ๒๔ ชั่วโมง .....

๒. ชื่อ ..... นามสกุล .....

เบอร์โทรศัพท์ที่ติดต่อได้ ๒๔ ชั่วโมง .....

๓. ชื่อ ..... นามสกุล .....

เบอร์โทรศัพท์ที่ติดต่อได้ ๒๔ ชั่วโมง .....

๔. ชื่อ ..... นามสกุล .....

เบอร์โทรศัพท์ที่ติดต่อได้ ๒๔ ชั่วโมง .....

๕. ชื่อ ..... นามสกุล .....

เบอร์โทรศัพท์ที่ติดต่อได้ ๒๔ ชั่วโมง .....

ส่งแบบตอบรับกลับมาที่ สถาบันการแพทย์ฉุกเฉินแห่งชาติ ภายในวันที่ ๒๒ ธันวาคม ๒๕๕๓

โทรสาร : ๐ ๒๕๙๑ ๙๑๔๐, ๐ ๒๙๖๕ ๙๗๘๐-๑

**ผู้ประสานงาน**

นายทรงศักดิ์ ภูมิสายตรง

หมายเลข ๐๘ ๕๒๖๐ ๑๖๖๙

## การลงบันทึกข้อมูลช่วงเทศกาล

ขั้นตอนการลงบันทึกข้อมูลช่วงเทศกาลปีใหม่ 2554 ดังนี้

1. การลงบันทึกผ่านเว็บ <http://203.157.25.79/accident/acclogin.php>

2. เข้าสู่ระบบด้วย Username และ Password ดังภาพด้านล่าง

\* ( Username และ Password ผ่าน ใช้ user และ password เหมือนช่วงเทศกาลปีใหม่ 53)

(หมายเหตุ กรณีต้องการติดต่อกับสถาบันการแพทย์ฉุกเฉินแห่งชาติ สามารถติดต่อได้ที่เบอร์ 0 2591 9769)

http://203.157.240.12/accident/acclogin.php

Username และ Password

คลิก Login

จุดภาพรวมเทศกาลปีใหม่ 2554

Username:

Password:

Login

\*\*User ที่กรอกข้อมูล\*\*

จังหวัด	User	Password	จังหวัด	User	Password	จังหวัด	User	Password
กรุงเทพมหานคร	acc10	1234	หนองบัวลำภู	acc39	1234	พิษณุโลก	acc65	1234
สมุทรปราการ	acc11	1234	ขอนแก่น	acc40	1234	พิจิตร	acc66	1234
นนทบุรี	acc12	1234	อุดรธานี	acc41	1234	เพชรบูรณ์	acc67	1234
ปทุมธานี	acc13	1234	เลย	acc42	1234	ราชบุรี	acc70	1234
พระนครศรีอยุธยา	acc14	1234	หนองคาย	acc43	1234	กาญจนบุรี	acc71	1234
ฉะเชิงเทรา	acc15	1234	มหาสารคาม	acc44	1234	สุพรรณบุรี	acc72	1234
ฉะบุรี	acc16	1234	ร้อยเอ็ด	acc45	1234	นครปฐม	acc73	1234
ฉะบุรี	acc17	1234	กาฬสินธุ์	acc46	1234	สมุทรสาคร	acc74	1234
ชัยนาท	acc18	1234	สกลนคร	acc47	1234	สมุทรสงคราม	acc75	1234
สระบุรี	acc19	1234	นครพนม	acc48	1234	เพชรบุรี	acc76	1234
ชลบุรี	acc20	1234	มุกดาหาร	acc49	1234	ประจวบคีรีขันธ์	acc77	1234
ระยอง	acc21	1234	เชียงใหม่	acc50	1234	นครศรีธรรมราช	acc80	1234
ฉะบุรี	acc22	1234	อำนาจ	acc51	1234	กระบี่	acc81	1234
ตราด	acc23	1234	อำนาจ	acc52	1234	พังงา	acc82	1234
ฉะเชิงเทรา	acc24	1234	อุบลราชธานี	acc53	1234	ภูเก็ต	acc83	1234
ปราจีนบุรี	acc25	1234	แพร่	acc54	1234	สุราษฎร์ธานี	acc84	1234
นครนายก	acc26	1234	พิจิตร	acc55	1234	ระนอง	acc85	1234
สระแก้ว	acc27	1234	พเยา	acc56	1234	ชุมพร	acc86	1234
นครราชสีมา	acc30	1234	เชียงใหม่	acc57	1234	สงขลา	acc90	1234
บุรีรัมย์	acc31	1234	แม่ฮ่องสอน	acc58	1234	สตูล	acc91	1234
สุรินทร์	acc32	1234	นครสวรรค์	acc60	1234	ตรัง	acc92	1234
ศรีสะเกษ	acc33	1234	สุโขทัย	acc61	1234	พัทลุง	acc93	1234
อุบลราชธานี	acc34	1234	กำแพงเพชร	acc62	1234	ปัตตานี	acc94	1234
ยโสธร	acc35	1234	ตาก	acc63	1234	ยะลา	acc95	1234
ยโสธร	acc36	1234	อุไร	acc64	1234	นราธิวาส	acc96	1234
อำนาจเจริญ	acc37	1234						

157.240.12/accident/passacc.php

**จังหวัดอุตรดิตถ์**

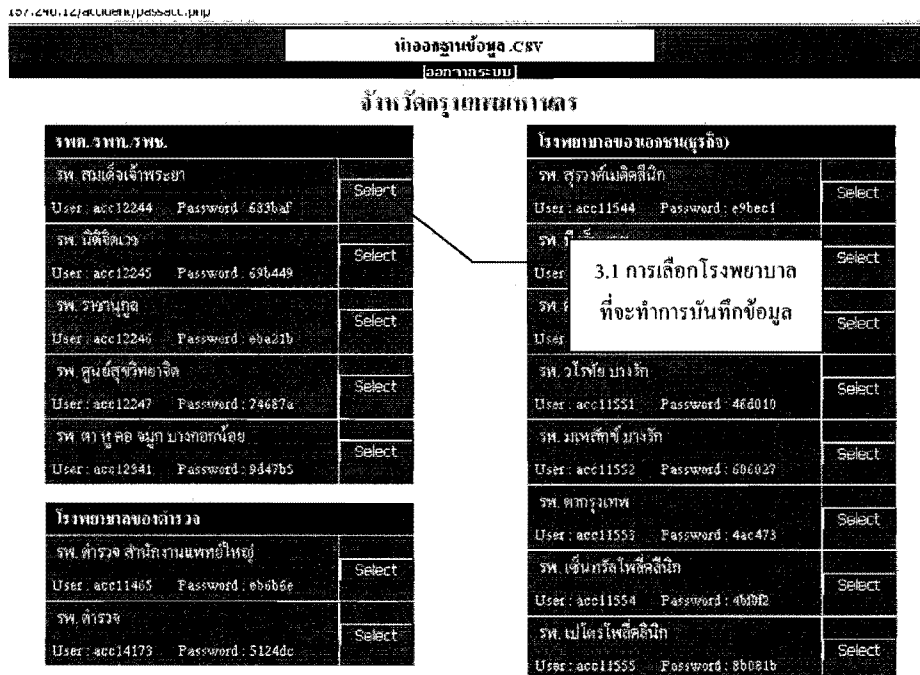
และ Username Password ของโรงพยาบาลทั้งหมดในจังหวัด

รพ. รพท. วรท.	เลือก	รพ. โรงพยาบาล (รพท.)	เลือก
รพ. สบเม็ญเจ้าพระยา	Select	รพ. สบเม็ญเจ้าพระยา	Select
รพ. นนทบุรี	Select	รพ. นนทบุรี	Select
รพ. ราชานุกูล	Select	รพ. ราชานุกูล	Select
รพ. ศูนย์วิจัยวิทยาศาสตร์	Select	รพ. ศูนย์วิจัยวิทยาศาสตร์	Select
รพ. ตา หู ตา จมูก คอ และหู	Select	รพ. ตา หู ตา จมูก คอ และหู	Select
<b>โรงพยาบาลของกรม รพ</b>			
รพ. ตำรวจ ตำหนักกรมแพทย์ใหญ่	Select	รพ. ตำรวจ ตำหนักกรมแพทย์ใหญ่	Select
รพ. ตำรวจ	Select	รพ. ตำรวจ	Select
<b>โรงพยาบาลมหาวิทยาลัย</b>			
รพ. มหาวิทยาลัยขอนแก่น	Select	รพ. มหาวิทยาลัยขอนแก่น	Select
<b>รพ. โรงพยาบาล (รพท.)</b>			
รพ. สบเม็ญเจ้าพระยา	Select	รพ. สบเม็ญเจ้าพระยา	Select
รพ. นนทบุรี	Select	รพ. นนทบุรี	Select
รพ. ราชานุกูล	Select	รพ. ราชานุกูล	Select
รพ. ศูนย์วิจัยวิทยาศาสตร์	Select	รพ. ศูนย์วิจัยวิทยาศาสตร์	Select
รพ. ตา หู ตา จมูก คอ และหู	Select	รพ. ตา หู ตา จมูก คอ และหู	Select
รพ. ตำรวจ ตำหนักกรมแพทย์ใหญ่	Select	รพ. ตำรวจ ตำหนักกรมแพทย์ใหญ่	Select
รพ. ตำรวจ	Select	รพ. ตำรวจ	Select
รพ. มหาวิทยาลัยขอนแก่น	Select	รพ. มหาวิทยาลัยขอนแก่น	Select
รพ. ตำรวจ ตำหนักกรมแพทย์ใหญ่	Select	รพ. ตำรวจ ตำหนักกรมแพทย์ใหญ่	Select
รพ. ตำรวจ	Select	รพ. ตำรวจ	Select
รพ. มหาวิทยาลัยขอนแก่น	Select	รพ. มหาวิทยาลัยขอนแก่น	Select

หมายเหตุ Username และ Password ของโรงพยาบาลทั้งหมดในจังหวัด หมายถึง สสจ.มอบหมายให้โรงพยาบาลในจังหวัดทำการบันทึกข้อมูลช่วงเทศกาลปีใหม่ 2554 ด้วยตนเองผ่านทางอินเทอร์เน็ต

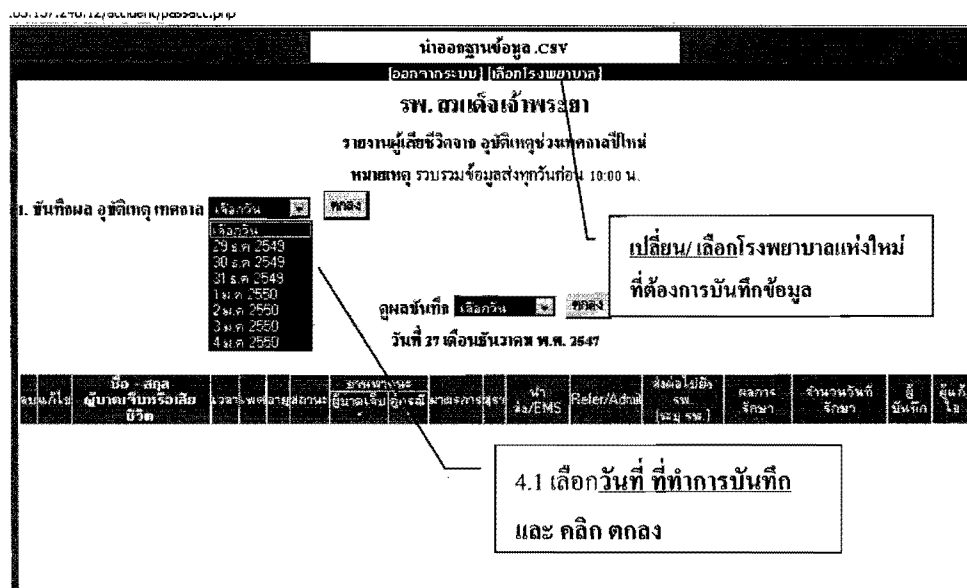
### 3. เลือกโรงพยาบาลที่ต้องการทำการบันทึกข้อมูลช่วงปีใหม่ 2554 ดังภาพ

#### 3.1 เลือกโรงพยาบาลที่จะบันทึก



### 4. ภาพแสดง ตารางรายงานการทำการบันทึกข้อมูล ดังภาพด้านล่าง

#### 4.1 เลือกวันที่ ที่ทำการบันทึก และ คลิก ตกลง



### 5. ทำการลงบันทึกข้อมูล ตามตารางการบันทึกและแสดงผลการลงบันทึก

#### 5.1 ตารางลงข้อมูลตามช่องรายการ

#### 5.2 ข้อมูลแสดงรายการที่บันทึกได้

#### 5.3 กรณีต้องการแก้ไข หรือลบ สามารถคลิกได้ที่แก้ไขหรือลบข้อมูล

กรณีพิเศษ การส่งข้อมูลแบบ Overwrite พร้อมแบบฟอร์มและคู่มือการบันทึก (ตามแบบการลงข้อมูลแบบ Overwrite หน้า 4)

**นำออกรายชื่อข้อมูล .CSV**  
[คลิกไปบันทึกก่อนใช้] [ออกจากระบบ]

**รพ. สมเด็จพระเจ้าพี่นางเธอฯ**  
รายงานผู้บาดเจ็บจากอุบัติเหตุทางจราจรในจังหวัดภาคกลาง  
หมายเหตุ: รวบรวมข้อมูลส่งทุกวันก่อน 10:00 น.

1. บันทึกผลช่วงเทศกาล แคมเปญรณรงค์ หรือ วันผู้บาดเจ็บอุทกภัย วันที่ 29 เดือนธันวาคม พ.ศ. 2549

ชื่อ - นามสกุล ผู้บาดเจ็บหรือเสียชีวิต	เวลา	เพศ	อายุ (ปี)	สถานะ	สถานพำนัก			สถานที่เกิด	สุรา	นำส่ง/EMS	Refer/Admit	ส่งต่อไปยัง รพ. (ระบุ รพ.)
					บิดา/มารดา	ผู้ใกล้ชิด	อื่น					
ไม่ทราบ		ชาย		ไม่ทราบ	ไม่ทราบ	ไม่ทราบ	ไม่ทราบ	ไม่ทราบ	ไม่ทราบ	ไม่ทราบ	ไม่	
ไม่ทราบ		ชาย		ไม่ทราบ	ไม่ทราบ	ไม่ทราบ	ไม่ทราบ	ไม่ทราบ	ไม่ทราบ	ไม่ทราบ	ไม่	
ไม่ทราบ		ชาย		ไม่ทราบ	ไม่ทราบ	ไม่ทราบ	ไม่ทราบ	ไม่ทราบ	ไม่ทราบ	ไม่ทราบ	ไม่	

กรณีพิเศษ การส่งข้อมูลแบบ Overwrite พร้อมแบบฟอร์ม และคู่มือการบันทึก หน้า 4

เลือกไฟล์ที่ผลการ Overwrite :

น. พ. ก. โย	ชื่อ - สกุล ผู้บาดเจ็บหรือเสียชีวิต	เวลา - พ.ศ. ตาม	สถานะ	สถานพำนัก บิดา/มารดา/ผู้ใกล้ชิด	สถานพำนัก อื่น	สถานที่เกิด	สุรา	นำส่ง/EMS	Refer/Admit	ส่งต่อไปยัง รพ. (ระบุ รพ.)	ผลการรักษา	จำนวนวันที่รักษา
น. พ. ก. โย	เขตป่าไม้	1 ชาย 48	2	04	07	2	0	2	2	0	0	0

5.3 ลบ & แก้ไข

5.2 แสดงรายการ ข้อมูลที่ได้บันทึกเสร็จ

6. กรณีที่ต้องการแก้ไข ลบข้อมูล หรือดูข้อมูล ต้องทำการเลือกวันที่ตรง รายการที่ ดูผลบันทึก หรือ บันทึกผล อุบัติเหตุ

**นำออกรายชื่อข้อมูล .CSV**  
[ออกจากระบบ] [เลือกวันย้อนกลับ]

**รพ. สมเด็จพระเจ้าพี่นางเธอฯ**  
รายงานผู้เสียชีวิตจาก อุบัติเหตุช่วงเทศกาลปีใหม่  
หมายเหตุ: รวบรวมข้อมูลส่งทุกวันก่อน 10:00 น.

1. บันทึกผล อุบัติเหตุ เทศกาล

**เลือกวันที่ ที่ต้องการแก้ไข/ลบหรือดู**

ดูผลบันทึก

วันที่ 29

น. พ. ก. โย	ชื่อ - สกุล ผู้บาดเจ็บหรือเสียชีวิต	เวลา - พ.ศ. ตาม	สถานะ	สถานพำนัก บิดา/มารดา/ผู้ใกล้ชิด	สถานพำนัก อื่น	สถานที่เกิด	สุรา	นำส่ง/EMS	Refer/Admit	ส่งต่อไปยัง รพ. (ระบุ รพ.)	ผลการรักษา	จำนวนวันที่รักษา	ผู้บันทึก	ผู้แก้ไข
น. พ. ก. โย						1 ม.ค. 2550			พ5					
น. พ. ก. โย						2 ม.ค. 2550								
น. พ. ก. โย						3 ม.ค. 2550								
น. พ. ก. โย						4 ม.ค. 2550								

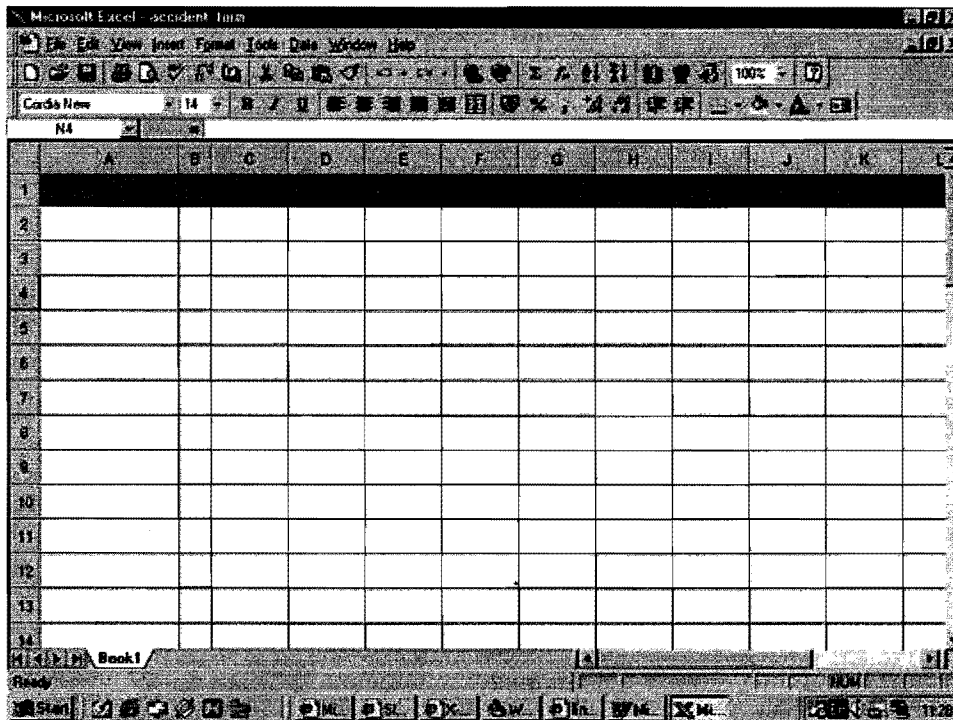
**เลือกวันที่ ที่ต้องการแก้ไข/ลบหรือดู**



## การลงข้อมูลแบบ Overwrite

การลงข้อมูลแบบ Overwrite จังหวัดจะสามารถทำได้ ในกรณีที่ไม่สามารถลงข้อมูลทางอินเทอร์เน็ตได้ เนื่องจากระบบทางอินเทอร์เน็ตในการลงบันทึกข้อมูลล้มหรือขัดข้อง ไม่สามารถติดต่อกับเว็บได้ โดยให้ท่านใช้ระบบสำรองได้ โดยการทำ Overwrite ตามคู่มือการกรอกตามแบบฟอร์ม Excel เท่านั้น

### การกรอกแบบฟอร์ม Excel



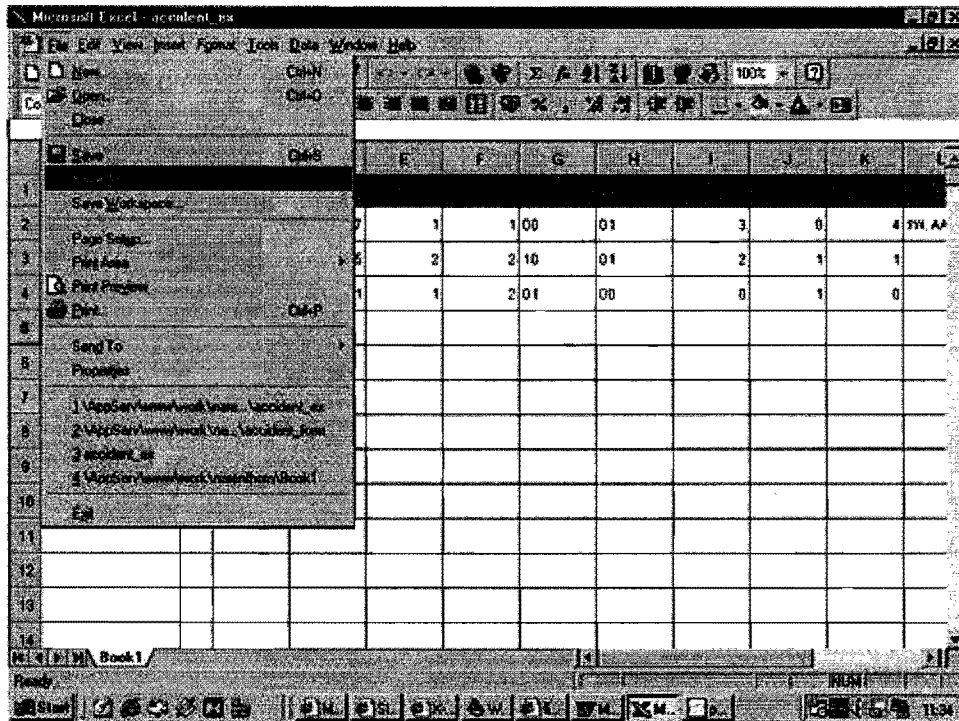
รูป 1.

1. เปิดแบบ ฟอร์ม Excel และ กรอกข้อมูล ดังตัวอย่างรูปด้านล่าง (ขอให้ตรวจสอบรหัส โดยนำmouseไปวางที่หัวข้อของแต่ละcell)

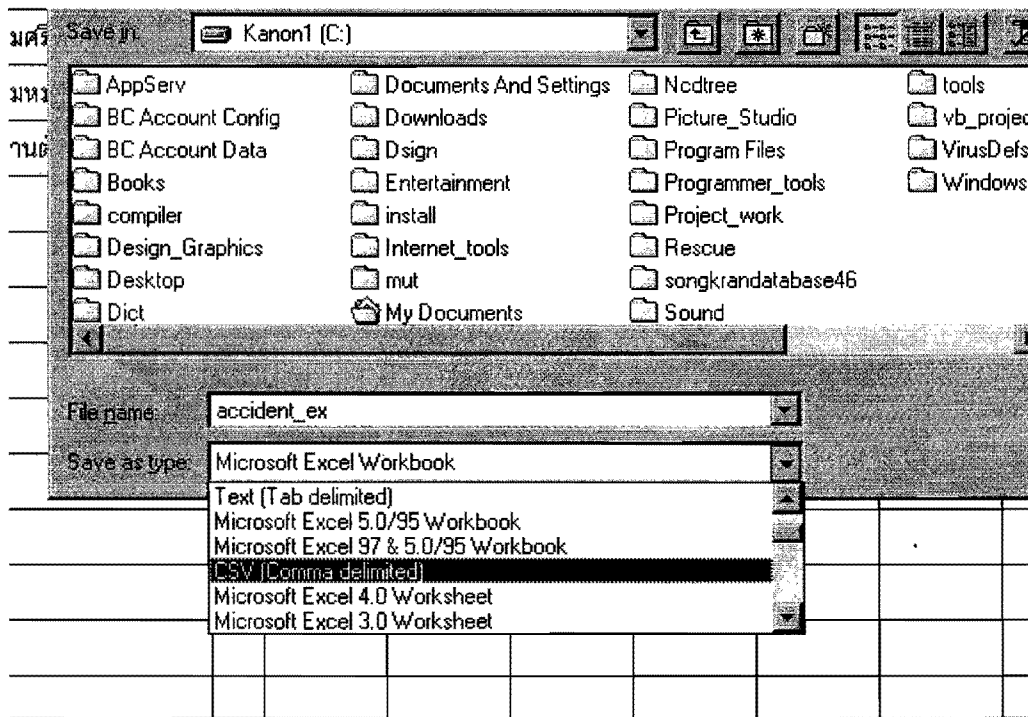
ไม่มี	= 00	สาเหตุอื่น	= 01.1
รถจักรยานยนต์	= 01	จักรยานยนต์	= 02
ยานพาหนะอื่น	= 03	รถถัง	= 04
เดิน	= 05	รถดีเซล	= 05.1
รถเมล์	= 06	รถบรรทุก	= 07
อื่น ๆ	= 08	ไม่ทราบ	= 10

-- ใส่อัตราการเกิดต่อปีและจำนวนคนเสียชีวิต

2. หลังจากกรอกข้อมูลเรียบร้อยแล้ว ให้ทำการ Save ให้เป็น File ชนิด CSV(comma delimited) โดยการเลือก File->Save As.. ดังรูปด้านล่าง



3. ในช่อง Save as Type: ให้เลือกเป็น CSV(comma delimited) ดังรูปด้านล่าง และตั้งชื่อ file save เก็บให้เรียบร้อยก็จะได้ File เป็นชนิด \*.CSV พร้อมนำไป Overwrite ลงฐานข้อมูลได้



## แนวทางการสอบสวนการบาดเจ็บจากอุบัติเหตุทางถนน

### ความเป็นมา

สำนักโรคบาดวิทยาได้รับการประสานเพื่อเตรียมความพร้อมในการสอบสวนการบาดเจ็บจากอุบัติเหตุทางถนน (เฉพาะการบาดเจ็บรุนแรงและอุบัติเหตุร้ายใหญ่) ดังรายละเอียดต่อไปนี้

### เกณฑ์ในการพิจารณาการสอบสวนการบาดเจ็บจากอุบัติเหตุทางถนน

๑. จำนวนการตายจากอุบัติเหตุทางถนนในคราวเดียวกัน  $\geq 5$  คน หรือจำนวนการบาดเจ็บ  $\geq 15$  คน
๒. จุดที่เกิดเหตุทำให้มีผู้บาดเจ็บหรือเสียชีวิตมากกว่า ๕ ครั้งในเดือนเดียวกัน (ระยะทางบนถนนสายเดียวกัน ห่างกันไม่เกิน ๒๐๐-๓๐๐ เมตร ถือเป็นจุดเดียวกัน)
๓. การบาดเจ็บหรือเสียชีวิตเป็นเหตุที่ได้รับความสนใจพิเศษจากสังคม เช่น เกิดกับเด็กเกิดกับรถนักเรียน หรือรถสาธารณะ

### การดำเนินงาน

๑. ให้สำนักงานป้องกันควบคุมโรคที่ ๑ - ๑๒ จัดเตรียมทีมสอบสวน (ถ้าเป็นทีม SRRT อาจจำเป็นต้องมีทีมสนับสนุนที่มีทักษะในการสอบสวนการบาดเจ็บ ทั้งนี้ให้ขึ้นอยู่กับการจัดการภายในของหน่วยงาน) เพื่อเตรียมความพร้อมในช่วงเทศกาลปีใหม่ ระหว่างวันที่ ๒๙ ธันวาคม ๒๕๕๓ - ๔ มกราคม ๒๕๕๔ และออกสอบสวนในกรณีที่เป็นไปตามเกณฑ์ พร้อมส่งผลการสอบสวนมายังสำนักโรคบาดวิทยาและให้สำนักโรคบาดวิทยาสรุปนำเสนอทุกกรณีที่มีการสอบสวนต่อประธานคณะกรรมการป้องกัน ควบคุมการบาดเจ็บกระทรวงสาธารณสุขโดยเร็วที่สุด
๒. ให้สำนักงานสาธารณสุขจังหวัดสนับสนุนบุคลากรในการประสานและร่วมทีมเพื่อดำเนินงานในพื้นที่ในกรณีที่มีการสอบสวน

### หมายเหตุ

๑. คู่มือ แนวทาง แบบสอบสวน พร้อมรายละเอียดวิธีการ ท่านสามารถ download ทาง website สำนักโรคบาดวิทยา <http://epid.moph.go.th>

๒. หากมีปัญหาในเรื่องของการสอบสวนให้ติดต่อทีม SRRT สำนักโรคบาดวิทยา ๐ ๒๕๕๐ ๑๗๗๙ และ [outbreaklist@yahooogroups.com](mailto:outbreaklist@yahooogroups.com) [t.pimpa@gmail.com](mailto:t.pimpa@gmail.com) [anongtip1@yahoo.com](mailto:anongtip1@yahoo.com)

#### ๔) สำนักกระบาดวิทยา

๔.๑ รวบรวมข้อมูลเฝ้าระวังการบาดเจ็บ (Injury Surveillance - IS) จากโรงพยาบาล เครือข่าย ๓๓ แห่ง ในระหว่างเวลา ๐๐.๐๐ น. วันที่ ๒๙ ธันวาคม ๒๕๕๓ ถึง เวลา ๒๔.๐๐ น. วันที่ ๔ มกราคม ๒๕๕๔ และวิเคราะห์ข้อมูลเชิงคุณภาพภายหลังเทศกาลประมาณ ๑ สัปดาห์ ในประเด็น ระบบปฏิบัติการของ หน่วย EMS คุณภาพบริการ พฤติกรรมเสี่ยงของผู้บาดเจ็บรุนแรง

๔.๒ สนับสนุนวิชาการด้านการสอบสวนอุบัติเหตุให้กับสำนักงานป้องกันควบคุมโรคและจังหวัด

#### ๕) สำนักงานคณะกรรมการควบคุมเครื่องดื่มแอลกอฮอล์

๕.๑ รณรงค์ ประชาสัมพันธ์ให้ประชาชนทราบถึงโทษ พิษภัย ผลกระทบและถ่ายทอด ความรู้ในการดูแลสุขภาพ ที่มีสาเหตุมาจากการดื่มเครื่องดื่มแอลกอฮอล์ โดยมีการจัดการแถลงข่าวและกิจกรรม รณรงค์ “สวัสดีปีใหม่ ไร้แอลกอฮอล์”

๕.๒ ตรวจเดือน/ประชาสัมพันธ์พระราชบัญญัติควบคุมเครื่องดื่มแอลกอฮอล์ พ.ศ.๒๕๕๑ แก่ผู้ประกอบการ ร้านค้าและประชาชนทั่วไป ในช่วงก่อนเทศกาล

๕.๓ ให้คำปรึกษา/แนะนำข้อกฎหมายตามพระราชบัญญัติควบคุมเครื่องดื่มแอลกอฮอล์ พ.ศ.๒๕๕๑

๕.๔ รับแจ้งเรื่องร้องเรียนการกระทำผิดตามพระราชบัญญัติควบคุมเครื่องดื่มแอลกอฮอล์ พ.ศ.๒๕๕๑ เกี่ยวกับการขาย การบริโภค การโฆษณา โดยแจ้งที่ศูนย์ร้องเรียนบุหรี่ยาสูบและสุรา สำนักงาน คณะกรรมการควบคุมเครื่องดื่มแอลกอฮอล์ กรมควบคุมโรค หมายเลขโทรศัพท์ ๐ ๒๕๕๐ ๓๓๔๒

๕.๕ ตรวจสอบและบังคับใช้การดำเนินการตามพระราชบัญญัติควบคุมเครื่องดื่ม แอลกอฮอล์ พ.ศ.๒๕๕๑

#### ๖) สถาบันการแพทย์ฉุกเฉินแห่งชาติ

๖.๑ ดำเนินการประสานการจัดระบบการช่วยเหลือผู้ประสบเหตุฉุกเฉิน โดยใช้ เฮลิคอปเตอร์

๖.๒ วิเคราะห์ข้อมูลผลการออกปฏิบัติการให้บริการการแพทย์ฉุกเฉิน (EMS) เป็นรายวัน ส่งให้ศูนย์ปฏิบัติการร่วมฯ ส่วนกลาง ตั้งแต่วันที่ ๒๙ ธันวาคม ๒๕๕๓ - ๔ มกราคม ๒๕๕๔

๖.๓ เก็บรวบรวมข้อมูลผู้บาดเจ็บและเสียชีวิต จากหน่วยงานในสังกัดกระทรวงสาธารณสุข ทั่วประเทศ และสรุปรายงานเสนอผู้บริหาร

#### ๗) สำนักงานสาธารณสุขจังหวัด โรงพยาบาล (รพศ./รพท./รพช.) และ สอ.

๗.๑ ให้การสนับสนุนข้อมูลผู้บาดเจ็บทั้งผู้ป่วยนอก ผู้ป่วยใน รวมทั้งผู้เสียชีวิต ของโรงพยาบาลรัฐทุกสังกัดและเอกชนในจังหวัด ส่งให้กับสถาบันการแพทย์ฉุกเฉินแห่งชาติตามแบบฟอร์ม รายงานที่กำหนด และประสานความร่วมมือในการบูรณาการรายงานผลการปฏิบัติงานให้เป็นไปอย่างถูกต้อง ให้กับศูนย์ปฏิบัติการป้องกันและแก้ไขปัญหาอุบัติเหตุทางถนนระดับอำเภอและจังหวัดตามแนวทางและ แบบฟอร์มที่ศูนย์อำนวยความสะดวกความปลอดภัยทางถนนกำหนด

๗.๒ ร่วมประชาสัมพันธ์รณรงค์ส่งเสริมความปลอดภัยกับหน่วยงานในพื้นที่ โดยเฉพาะ ประเด็น ๓ ม ๒ ข ๑ ร และ ง่วงไม่ขับ

๗.๓ ขอความร่วมมือจาก อสม. ในพื้นที่ดำเนินการรณรงค์ป้องกันและลดอุบัติเหตุทางถนน ช่วงเทศกาลปีใหม่ ๒๕๕๔ รวมทั้งเข้าร่วมกับ อบต. ตั้งจุดตรวจ/จุดสกัดกั้นในชุมชน หมู่บ้าน ทั้งนี้ให้ใช้งบประมาณปกติ ของหน่วยงาน

แบบตอบกลับผู้รับผิดชอบการสอบสวนอุบัติเหตุทางถนน ช่วงเทศกาลปีใหม่ ๒๕๕๔

( ) สำนักงานป้องกันควบคุมโรคที่..... หรือ ( ) จังหวัด.....

ชื่อ-นามสกุลผู้รับผิดชอบ

๑) .....

เบอร์โทรศัพท์มือถือ.....

๒) .....

เบอร์โทรศัพท์มือถือ.....

ขอให้แจ้งมายังกลุ่มป้องกันการบาดเจ็บ สำนักโรคไม่ติดต่อ

ทางโทรสารหมายเลข ๐ ๒๕๕๐ ๓๙๖๘ หรือ e-mail address ดังนี้ [nuchtt@hotmail.com](mailto:nuchtt@hotmail.com)  
[nuchtt@yahoo.com](mailto:nuchtt@yahoo.com) ภายในวันที่ ๒๒ ธันวาคม ๒๕๕๓